

## 質問

# 債権を導入すべきでは

## 町長

### 債権運用も視野に入れ検討する



糸原 文昭 議員

**質問** 本町の基金運用は、普通預金・定期預金で管理されているが、運用益の高い国債や地方債などの債権の導入は。

町長 基金の目的を考慮し、中長期的な取り崩し予定の把握や運用可能な基金残高を明確化し、債権の導入や運用を検討する。

**質問** 基金の中には、ここ数年動きがないものがある。基金の取り崩しを含め、今後の基金の取り扱いの。

町長 今後、基金の目的に即した事業の計画や事業実施の際には、有効な活用をしたい。また、基金の中には、寄付金によるものもあり、そ

の思いに応えるよう積極的な活用を検討する。

**質問** 基金を一括で管理することで、事務の簡略化や安全性を担保できると思うが。

町長 今後、個別管理、あるいは一括管理でのメリット、デメリットを精査し、基金の管理、運用を行っていく。

**質問** 債権の運用は、研修が必要と思うが。

町長 基金や債券の運用など、経営感覚を身に着ける研修は必要と考えている。

## 防災メールについて

**質問** 防災メール(登録メール)は登録が必要であるが、登録

をどう進めていくのか。

町長 現在、QRコード読み取って登録する方法を検討している。

**質問** 防災情報やその他の情報は、英語、韓国語、中国語など日本語以外にも、配信できるのでは。

町長 現在のところ、日本語のみの対応と考えている。

**質問** 防災メールは、

町長 部分的な運用も含め、契約者と協議してできるだけ早い運用を行う。

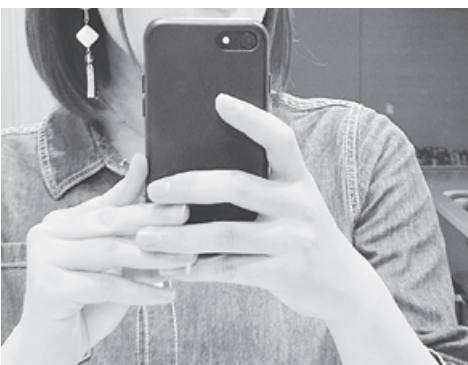
**質問** 早めの防災メールの運用が可能と思うが。

町長 できるだけ多くの情報をいち早く届けるような対応、体制づくりを行っていく。

担当以外の職員への対応や夜間・緊急対応もしなければならぬ。その対応は。



国債や地方債などで基金運用を



スマートフォンから、防災メールの利用